



pompom

## Шаль “Campside”

Дизайнер Алисия Пламмер

Размеры: Один размер

Длина изделия: 173 см

Ширина изделия: 73,5 см

Пряжа: Julie Asselin Leizu DK (90% шерсть мерино; 10% шелк, 238 м/115 гр) 3 мотка

Плотность вязания: 20 петель x 28 рядов = 10x10 см лицевой гладью после закрепления образца

Спицы: круговые спицы 4,5 мм длиной минимум 80 см

Всегда используйте номер спиц, при котором достигается наиболее точная плотность вязания после закрепления образца

Дополнительные принадлежности: 4 петельных маркера, игла

Сокращения:

ЛС – Лицевая сторона

ИС – Изнаночная сторона

ПНР – Прибавка из петли нижележащего ряда (накинуть петлю нижележащего ряда за правую или левую стенку в зависимости от нужного наклона на левую спицу и провязать ее лицевой)

2 вм лиц – 2 вместе лицевой

2вм скр лиц – 2 вместе скрещенной лицевой (снять петлю как лиц, снять еще одну как лиц, продеть левую спицу в 2 снятые петли и провязать их вместе лицевой за заднюю стенку)

ПМ – Поместить маркер на спицу

СМ – скинуть маркер с левой спицы на правую



## **Схемы. Инструкции.**

**Примечание:** в каждом лицевом ряду прибавляются по 4 петли. Повторы отмечены в квадратных скобках [].

### **Схема А.**

**Ряд 1 (ЛС):** 2 лиц, СМ, ПНР с наклоном вправо, лиц. до маркера, ПНР с наклоном вправо, СМ, 1 лиц за зад.стенку, СМ, ПНР с наклоном влево, лиц. до маркера, ПНР с наклоном влево, СМ, 2 лиц.

**Ряд 2 (ИС и все последующие изнаночные ряды):** 2 лиц, СМ, изн до последних 2 петель, перекидывая центральные маркеры по мере их прохождения, СМ, 2 лиц.

**Ряд 3:** 2 лиц, СМ, ПНР с наклоном вправо, 1 лиц, [6 лиц, накид, 2 вм лиц] до 1 петли перед маркером, 1 лиц, ПНР с наклоном вправо, СМ, 1 лиц за зад.стенку, СМ, ПНР с наклоном влево, 1 лиц, [2вм скр лиц, накид, 6 лиц] до 1 петли перед маркером, 1 лиц, ПНР с наклоном влево, СМ, 2 лиц.

**Ряд 5:** как ряд 1.

**Ряд 7:** 2 лиц, СМ, ПНР с наклоном вправо, 3 лиц, [2 лиц, накид, 2 вм лиц, 4 лиц] до 3 петель перед маркером, 3 лиц, ПНР с наклоном вправо, СМ, 1 лиц за зад.стенку, СМ, ПНР с наклоном влево, 3 лиц, [4 лиц, 2вм скр лиц, накид, 2 лиц] до 3 петель перед маркером, 3 лиц, ПНР с наклоном влево, СМ, 2 лиц.

**Ряд 9:** как ряд 1.

**Ряд 11:** 2 лиц, СМ, ПНР с наклоном вправо, 3 лиц, накид, 2 вм лиц, [6 лиц, накид, 2 вм лиц] до 5 петель перед маркером, 5 лиц, ПНР с наклоном вправо, СМ, 1 лиц за зад.стенку, СМ, ПНР с наклоном влево, 5 лиц, [2вм скр лиц, накид, 6 лиц] до 5 петель перед маркером, 2вм скр лиц, накид, 3 лиц, ПНР с наклоном влево, СМ, 2 лиц.

**Ряд 13:** как ряд 1.

**Ряд 15:** 2 лиц, СМ, ПНР с наклоном вправо, 1 лиц, накид, 2 вм лиц, 4 лиц, [2 лиц, накид, 2 вм лиц, 4 лиц] до 7 петель перед маркером, 2 лиц, накид, 2 вм лиц, 3 лиц, ПНР с наклоном вправо, СМ, 1 лиц за зад.стенку, СМ, ПНР с наклоном влево, 3 лиц, 2вм скр лиц, накид, 2 лиц, [4 лиц, 2вм скр лиц, накид, 2 лиц] до 7 петель перед маркером, 4 лиц, 2вм скр лиц, накид, 1 лиц, ПНР с наклоном влево, СМ, 2 лиц.

### **Схема В.**

**Ряд 1 (ЛС):** 2 лиц, СМ, ПНР с наклоном вправо, лиц. до маркера, ПНР с наклоном вправо, СМ, 1 лиц за зад.стенку, СМ, ПНР с наклоном влево, лиц. до маркера, ПНР с наклоном влево, СМ, 2 лиц.

**Ряд 2 (ИС и все последующие изнаночные ряды):** 2 лиц, СМ, изн до последних 2 петель, перекидывая центральные маркеры по мере их прохождения, СМ, 2 лиц.

**Ряд 3:** 2 лиц, СМ, ПНР с наклоном вправо, 1 лиц, [накид, 2 вм лиц, 4 лиц] до 1 петли перед маркером, 1 лиц, ПНР с наклоном вправо, СМ, 1 лиц за зад.стенку, СМ, ПНР с наклоном влево, 1 лиц, [4 лиц, 2вм скр лиц, накид] до 1 петли перед маркером, 1 лиц, ПНР с наклоном влево, СМ, 2 лиц.

**Ряд 5:** как ряд 1.

**Ряд 7:** 2 лиц, СМ, ПНР с наклоном вправо, накид, 2 вм лиц, 1 лиц, [3 лиц, накид, 2 вм лиц, 1 лиц] до 3 петель перед маркером, 3 лиц, ПНР с наклоном вправо, СМ, 1 лиц за зад.стенку, СМ, ПНР с наклоном влево, 3 лиц, [1 лиц, 2вм скр лиц, накид, 3 лиц] до 3 петель перед маркером, 1 лиц, 2вм скр лиц, накид, ПНР с наклоном влево, СМ, 2 лиц.

**Ряд 9:** как ряд 1.

**Ряд 11:** 2 лиц, СМ, ПНР с наклоном вправо, накид, 5 лиц, [накид, 2 вм лиц, 4 лиц] до 5 петель перед маркером,накид, 2 вм лиц, 3 лиц, ПНР с наклоном вправо, СМ, 1 лиц за зад.стенку, СМ, ПНР с наклоном влево, 3 лиц, 2вм скр лиц, накид, [4 лиц, 2вм скр лиц, накид] до 5 петель перед маркером, 5 лиц, ПНР с наклоном влево, СМ, 2 лиц.

**Ряд 13:** как ряд 1.

**Ряд 15:** 2 лиц, СМ, ПНР с наклоном вправо, 4 лиц, накид, 2 вм лиц, 1 лиц, [3 лиц, накид, 2 вм лиц, 1 лиц] до 1 петли перед маркером, 1 лиц, ПНР с наклоном вправо, СМ, 1 лиц за зад.стенку, СМ, ПНР с наклоном влево, 1 лиц, [1 лиц, 2вм скр лиц, накид, 3 лиц] до 1 петли перед маркером, 1 лиц, ПНР с наклоном влево, СМ, 2 лиц.

**Ряд 17:** как ряд 1.

**Ряд 19:** 2 лиц, СМ, ПНР с наклоном вправо, 3 лиц, [накид, 2 вм лиц, 4 лиц] до 3 петель перед маркером, накид, 2 вм лиц, 1 лиц, ПНР с наклоном вправо, СМ, 1 лиц за зад.стенку, СМ, ПНР с наклоном влево, 1 лиц, 2вм скр лиц, накид, [4 лиц, 2вм скр лиц, накид] до 3 петель перед маркером, 3 лиц, ПНР с наклоном влево, СМ, 2 лиц.

**Ряд 21:** как ряд 1.

**Ряд 23:** 2 лиц, СМ, ПНР с наклоном вправо, 2 лиц, [накид, 2 вм лиц, 4 лиц] до 2 петель перед маркером, накид, 2 вм лиц, ПНР с наклоном вправо, СМ, 1 лиц за зад.стенку, СМ, ПНР с наклоном влево, [2вм скр лиц, накид, 4 лиц] до 4 петель перед маркером, 2вм скр лиц, накид, 2 лиц, ПНР с наклоном влево, СМ, 2 лиц.

#### **Схема С.**

**Ряд 1 (ЛС):** 2 лиц, СМ, ПНР с наклоном вправо, лиц до маркера, ПНР с наклоном вправо, СМ, 1 лиц за зад.стенку, СМ, ПНР с наклоном влево, лиц до маркера, ПНР с наклоном влево, СМ, 2 лиц.

**Ряд 2 (ИС и все последующие изнаночные ряды):** 2 лиц, СМ, изн до последних 2 петель, перекидывая центральные маркеры по мере их прохождения, СМ, 2 лиц.

**Ряд 3:** 2 лиц, СМ, ПНР с наклоном вправо, 1 лиц, [2 лиц, накид, 2 вм лиц] до 1 петли перед маркером, 1 лиц, ПНР с наклоном вправо, СМ, 1 лиц за зад.стенку, СМ, ПНР с наклоном влево, 1 лиц, [2вм скр лиц, накид, 2 лиц] до 1 петли перед маркером, 1 лиц, ПНР с наклоном влево, СМ, 2 лиц.

**Ряд 5:** как ряд 1.

**Ряд 7:** 2 лиц, СМ, ПНР с наклоном вправо, 3 лиц, [накид, 2 вм лиц, 2 лиц] до 3 петель перед маркером, 3 лиц, ПНР с наклоном вправо, СМ, 1 лиц за зад.стенку, СМ, ПНР с наклоном влево, 3 лиц, [2 лиц, 2вм скр лиц, накид] до 3 петель перед маркером, 3 лиц, ПНР с наклоном влево, СМ, 2 лиц.

**Ряд 9:** как ряд 1.

**Ряд 11:** 2 лиц, СМ, ПНР с наклоном вправо, 3 лиц, накид, 2 вм лиц, [2 лиц, накид, 2 вм лиц] до 1 петли перед маркером, 1 лиц, ПНР с наклоном вправо, СМ, 1 лиц за зад.стенку, СМ, ПНР с наклоном влево, 1 лиц, [2вм скр лиц, накид, 2 лиц] до 1 петли перед маркером, 1 лиц, ПНР с наклоном влево, СМ, 2 лиц.

**Ряд 13:** как ряд 1.

**Ряд 15:** 2 лиц, СМ, ПНР с наклоном вправо, 3 лиц, [накид, 2 вм лиц, 2 лиц] до 3 петли перед маркером, накид, 2 вм лиц, 1 лиц, ПНР с наклоном вправо, СМ, 1 лиц за зад.стенку, СМ, ПНР с наклоном влево, 1 лиц, 2вм лиц за зад.стенку, накид, [2 лиц, 2вм скр лиц, накид] до 3 петель перед маркером, 3 лиц, ПНР с наклоном влево, СМ, 2 лиц.

#### **Схема D.**

**Ряд 1 (ЛС):** 2 лиц, СМ, ПНР с наклоном вправо, [1 лиц, накид, 2 вм лиц] до маркера, ПНР с наклоном вправо, СМ, 1 лиц за зад.стенку, СМ, ПНР с наклоном влево, [2вм скр лиц, накид, 1 лиц] до маркера, ПНР с наклоном влево, СМ, 2 лиц.

**Ряд 2 (ИС и все последующие изнаночные ряды):** 2 лиц, СМ, изн до последних 2 петель, перекидывая центральные маркеры по мере их прохождения, СМ, 2 лиц.

**Ряд 3:** 2 лиц, СМ, ПНР с наклоном вправо, 1 лиц, [накид, 2 вм лиц, 1 лиц] до 1 петли перед маркером, 1 лиц, ПНР с наклоном вправо, СМ, 1 лиц за зад.стенку, СМ, ПНР с наклоном влево, 1 лиц, [1 лиц, 2вм скр лиц, накид] до 1 петли перед маркером, 1 лиц, ПНР с наклоном влево, СМ, 2 лиц.

**Ряд 5:** 2 лиц, СМ, ПНР с наклоном вправо, [1 лиц, накид, 2 вм лиц] до 1 петли перед маркером, 1 лиц, ПНР с наклоном вправо, СМ, 1 лиц за зад.стенку, СМ, ПНР с наклоном влево, [1 лиц, 2вм скр лиц, накид] до 1 петли перед маркером, ПНР с наклоном влево, СМ, 2 лиц.

#### **Начало вязания узора**

**Набор петель способом «платочная лента для шали»:** используя метод набора петель с кручением, набрать на спицу 2 петли. Провязать 10 рядов платочной вязкой. 2 лиц, повернуть работу на 90 градусов, поднять и провязать лицевыми 5 петель вдоль бокового края (1 петля в каждый рубчик вязки), повернуть работу на 90 градусов, поднять и провязать лицевыми 2 петли по наборному краю ленты. На спицах 9 петель.

**Установочный ряд (ИС):** 2 лиц, ПМ, 2 изн, ПМ, 1 изн., ПМ, 2 изн., ПМ, 2 лиц. На спицах размещены 4 маркера.

#### **Секция прибавлений**

Примечание: начиная здесь и далее 2 последние петли с каждого края всегда провязываются платочной вязкой (лицевые на ЛС и ИС), центральная петля провязывается лицевой за заднюю стенку в лицевых рядах и изнаночной в изнаночных рядах, а петли между маркерами по обеим сторонам от центра провязываются ажурным рисунком на основе лицевой глади.

**Ряд 1 (ЛС):** 2 лиц, СМ, ПНР с наклоном вправо, лиц до маркера, ПНР с наклоном вправо, СМ, 1 лиц за зад.стенку, СМ, ПНР с наклоном влево, лиц до маркера, ПНР с наклоном влево, СМ, 2 лиц. На спицах прибавилось 4 петли.

**Ряд 2 (ИС и все последующие изнаночные ряды):** 2 лиц, СМ, изн до последнего маркера, перекидывая центральные маркеры по мере их прохождения, СМ, 2 лиц.

Повторить ряд 1 и 2 еще 10 раз и остановиться на изнаночном ряду. На спицах 53 петли.

### **Секция основного ажурного узора.**

**Примечание:** Схемы читать справа налево в лицевых рядах и слева направо в изнаночных рядах снизу вверх. По схеме или письменным инструкциям провязать ряды 1-16 Схемы А дважды, затем провязать только ряды 1-4 один раз. На спицах 125 петель.

По схеме или письменным инструкциям провязать ряды 1-24 Схемы В один раз, затем только ряды 1-12 один раз. На спицах 197 петель.

По схеме или письменным инструкциям провязать ряды 1-16 Схемы С дважды, затем провязать только ряды 1-10 один раз. На спицах 281 петля.

По схеме или письменным инструкциям провязать ряды 1-6 Схемы D 4 раза. На спицах 329 петель.

### **Ребристый край.**

**Следующий ряд (ЛС):** 2 лиц, СМ, ПНР с наклоном вправо, [2 лиц, 2 изн] до маркера, ПНР с наклоном влево, СМ, 2 лиц.

**Следующий ряд (ИС):** провязывая края платочной вязкой, а центральную петлю изнаночной, остальные петли провязывать по рисунку, т.е. лиц над лиц, изн над изн.

**Следующий ряд:** 2 лиц, СМ, ПНР с наклоном вправо, 1 лиц, [2 лиц, 2 изн] до маркера, ПНР с наклоном вправо, СМ, 1 лиц за зад.стенку, СМ, ПНР с наклоном влево, 1 лиц, [2 лиц, 2 изн] до 1 петли перед маркером, 1 лиц, ПНР с наклоном влево, СМ, 2 лиц.

Продолжить работу, провязывая края платочной вязкой, центральную петлю по рисунку, резинку 2x2 по рисунку и переводить прибавленные петли по обеим сторонам от центра в лицевую гладь.

Вязать по рисунку примерно 4 см.

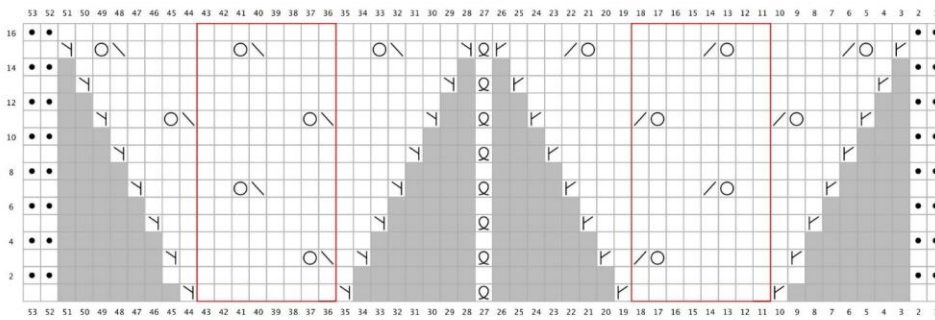
Закрывать петли, не натягивая, по рисунку.

### **Завершение.**

Заправить концы пряжи, расправить изделие по размеру.



Схема А



- ЛС: лиц
- ЛС: изн
- ИС: лиц
- 1 лиц за задстенку
- накид
- 2 вместе лиц
- 2 вместе скрещ лиц
- ПНР с наклоном влево
- ПНР с наклоном вправо
- Репорт
- Нет петли

Схема В

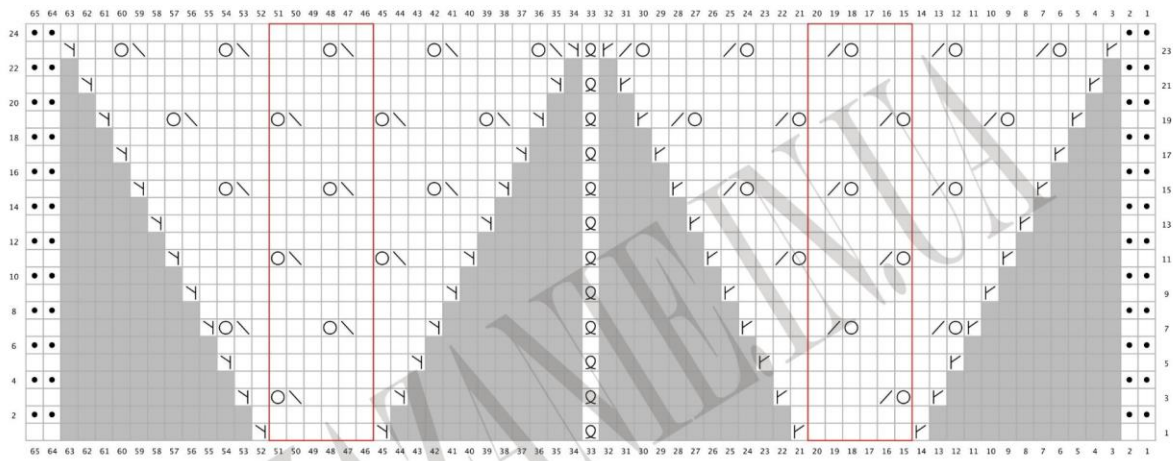


Схема С

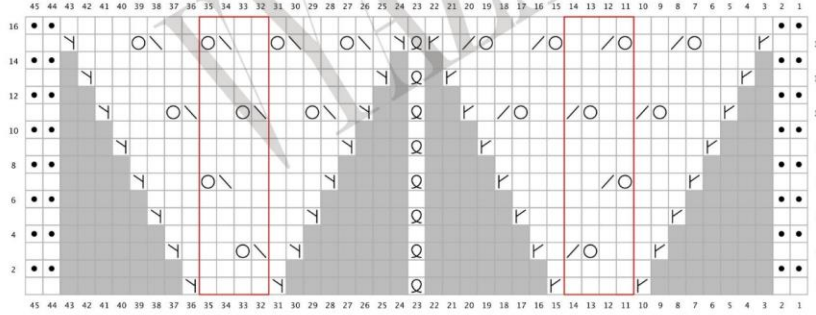


Схема D

